

# **Fecundidade em Portugal:**

## **uma Análise segundo a Ordem do Nascimento**

Isabel Tiago de Oliveira  
CIES  
ISCTE-IUL

A que é que se deve a baixa da fecundidade em Portugal?

Qual a importância primeiros, segundos, terceiros nascimentos nos actuais níveis de fecundidade?

A baixa fecundidade, em Portugal, deve-se a uma maior proporção de mulheres sem filhos?

A uma maior dificuldade na passagem para o segundo filho? Para o terceiro filho?

Qual é a importância relativa de cada um destes factores?

Na descida da fecundidade em Portugal?

Nos níveis actuais, por comparação com outros países?

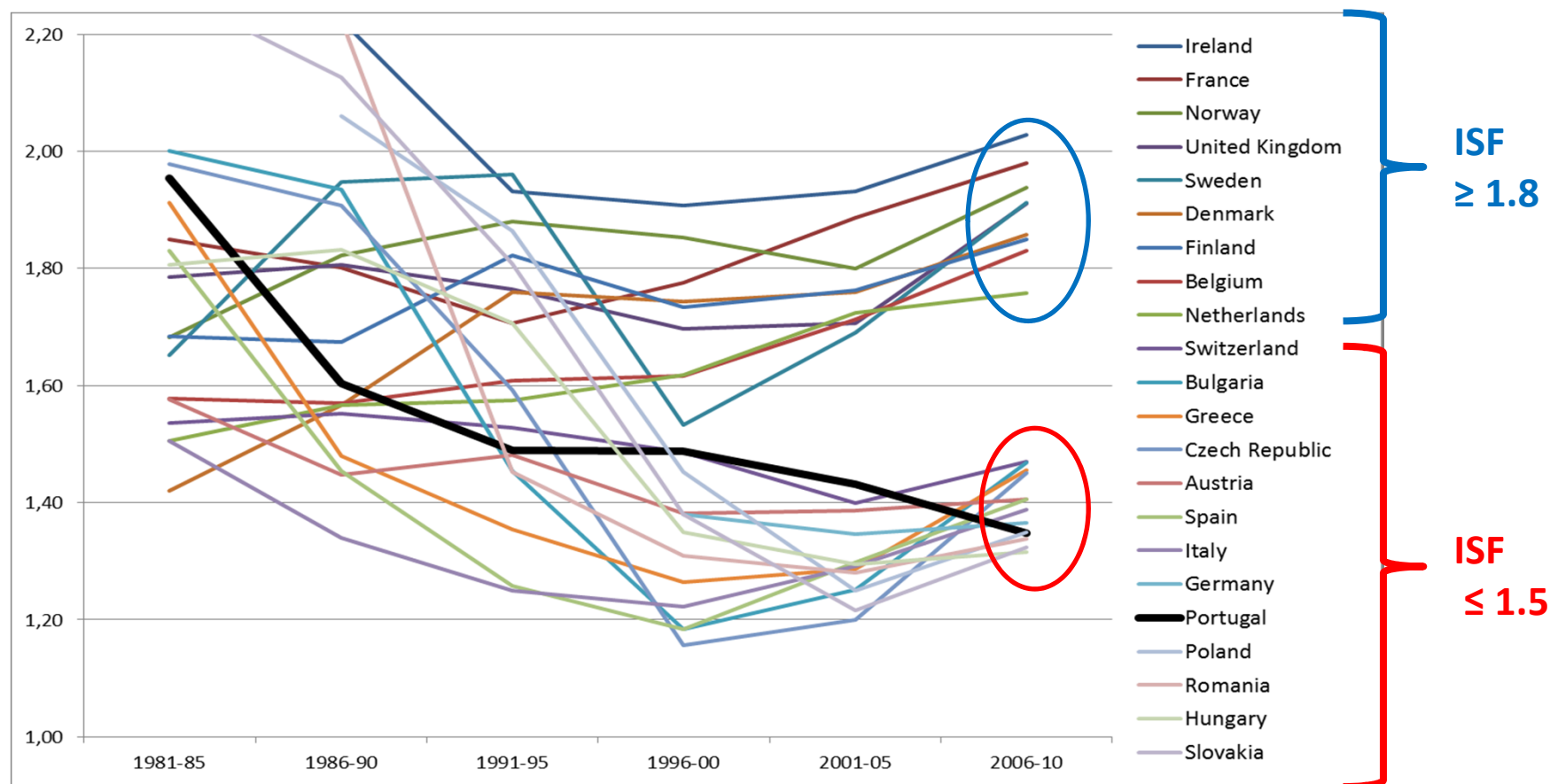
## Dados

Todos os indicadores foram calculados pela HUMAN FERTILITY DATABASE

Estão disponíveis para o público em: <http://www.humanfertility.org/>

# Evolução da Fecundidade na Europa e em Portugal (1981-2010)

Indicador clássico: Índice Sintético de Fecundidade (Total Fertility Rate-TFR)



Source: Eurostat

# Fecundidade no Século XXI

## Índice Sintético de Fecundidade (Total Fertility Rate)

	ISF (TFR) 2001-05	ISF (TFR) 2006-10	variação 2001-5→2006-10
<b>TFR = 1.8 +</b>			
Ireland	1,93	2,03	0,10
France	1,89	1,98	0,09
Norway	1,80	1,94	0,14
United Kingdom	1,71	1,91	0,20
Sweden	1,69	1,91	0,22
Denmark	1,76	1,86	0,10
Finland	1,76	1,85	0,09
Belgium	1,71	1,83	0,12
Netherlands	1,72	1,76	0,03
<b>TFR = - 1.5</b>			
Switzerland	1,40	1,47	0,07
Bulgaria	1,25	1,47	0,22
Greece	1,29	1,46	0,17
Czech Republic	1,20	1,45	0,25
Austria	1,39	1,41	0,02
Spain	1,30	1,41	0,11
Italy	1,29	1,39	0,10
Germany	1,35	1,37	0,02
Portugal	1,43	1,35	-0,08
Poland	1,25	1,35	0,10
Romania	1,28	1,34	0,06
Hungary	1,29	1,32	0,02
Slovakia	1,22	1,32	0,11

Países da Europa Ocidental e Nórdicos

ISF de 1.8 +

Todos aumentam a fecundidade

Países da Europa do Sul, Ex- Bloco de Leste, e de língua Alemã

ISF abaixo de 1.5

Todos aumentam (ou mantêm) o nível de fecundidade excepto Portugal

fonte: Eurostat

O Índice Sintético de Fecundidade (ISF) é a medida mais usual de Fecundidade

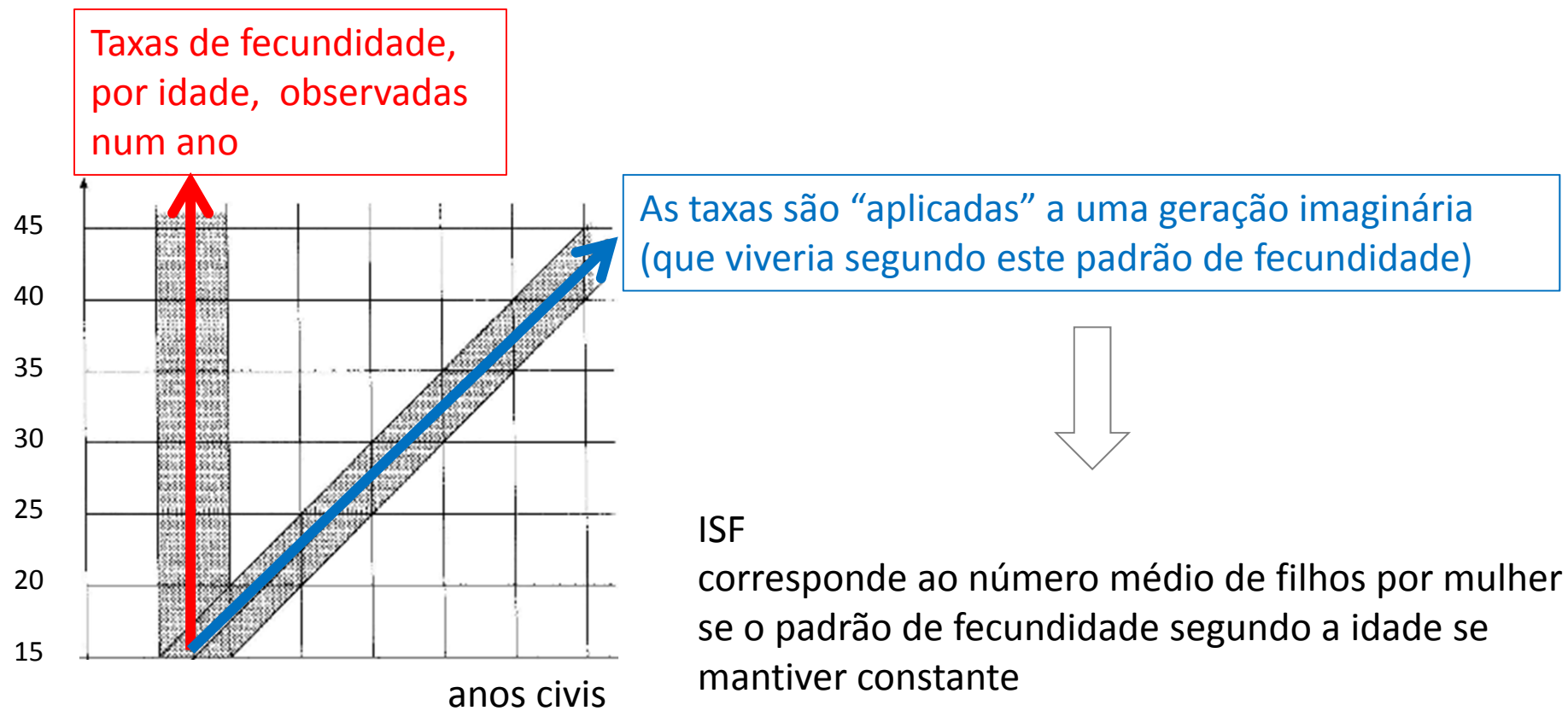
- Instituto Nacional de Estatística (INE)
- Eurostat
- Nações Unidas (UN)

- É o único indicador disponível para todos os países
- Exige poucos dados para ser calculado

O Índice Sintético de Fecundidade é afectado por:

- Adiamiento dos Nascimento
- Número de Filhos Anteriores

Como é que é calculado o ISF?



## Fecundidade (em função da idade e do número de filhos anteriores)

### **PATFR (Parity and Age Total Fertility Rate)**

Este indicador, proposto por **Rallu e Toulemon**, baseia-se nas taxas de fecundidade segundo a idade e o número de filhos anteriores.

Isto é:

- a probabilidade de uma mulher sem filhos ter o primeiro filho
- a probabilidade de uma mulher com um filho ter o segundo filho

Estas probabilidades – observadas num dado momento do tempo - são aplicadas a uma geração imaginária, que as viveria ao longo da sua vida fértil.

Disponível

1981 e 1991 – Censos

1991 a 2009 - Estimativas

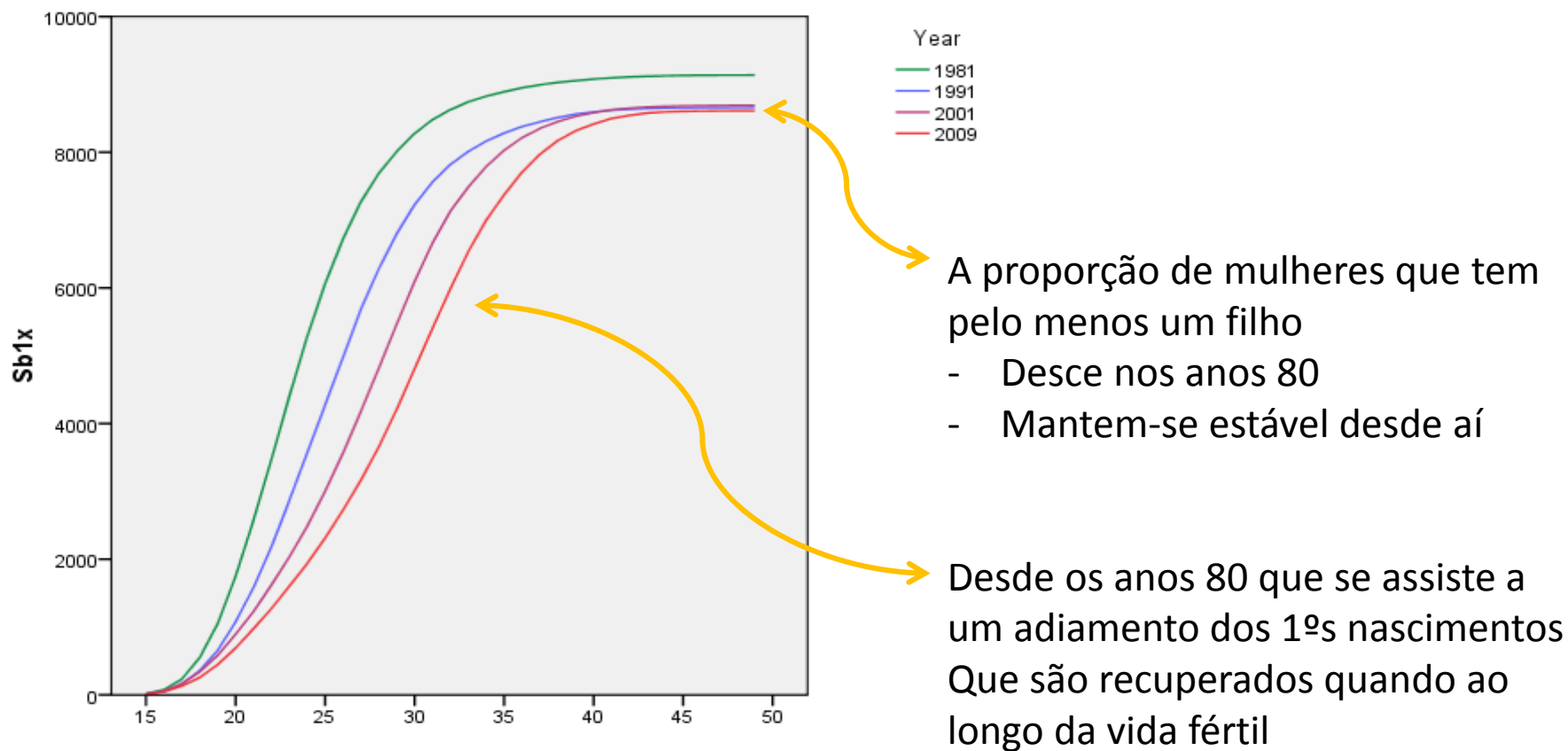
	1981	1991-95	1996-00	2001-05	2006+
ISF	2,14	1,49	1,47	1,43	1,34
PATFR	2,09	1,55	1,54	1,51	1,43
Diferença	-0,05	0,06	0,07	0,08	0,09

(fonte: Human Fertility Database)

O PATFR mostra uma fecundidade mais elevada que a fecundidade medida pelo ISF  
- as diferenças não são tão grandes como as encontradas na comparação com o ajISF -

## Tábuas de Fecundidade (de momento) segundo a Idade e Nascimentos Anteriores

### Proporção de mulheres com pelo menos 1 Filho segundo a Idade (Portugal, 1981 a 2009)

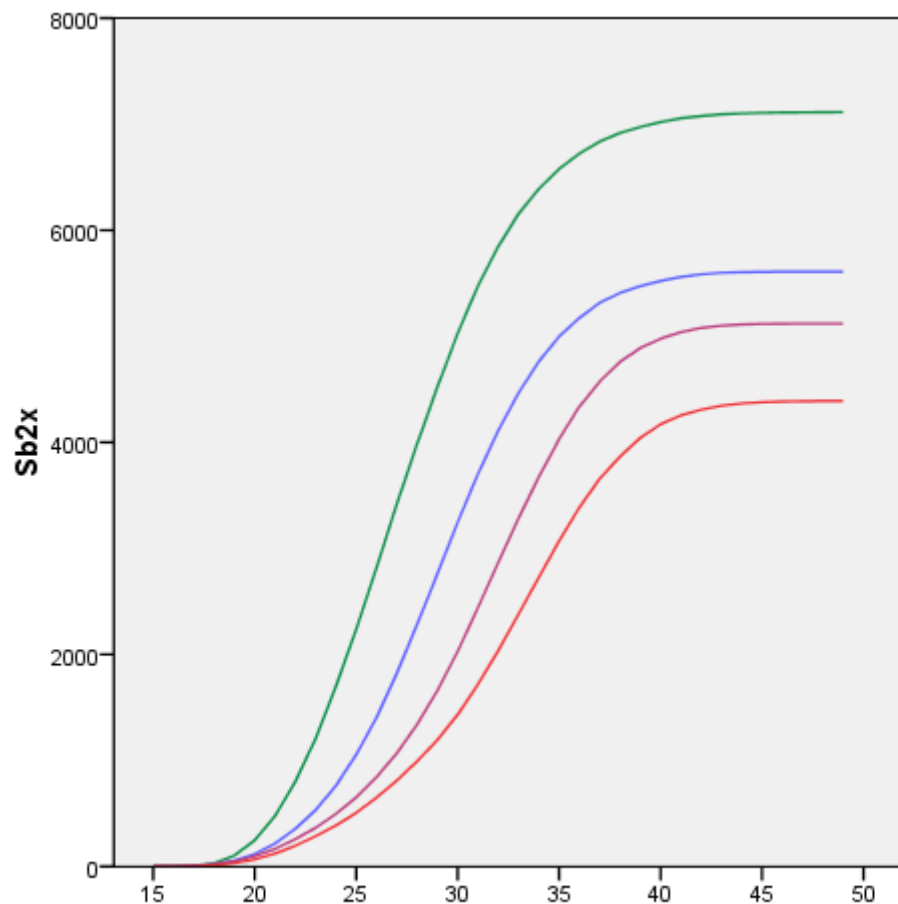


(fonte: Human fertility Database - Period Fertility Table)



## Tábuas de Fecundidade (de momento) segundo a Idade e Nascimentos Anteriores

### Proporção de mulheres com pelo menos 2 Filhos segundo a Idade (Portugal, 1981 a 2009)



Para além do adiamento dos segundos nascimentos

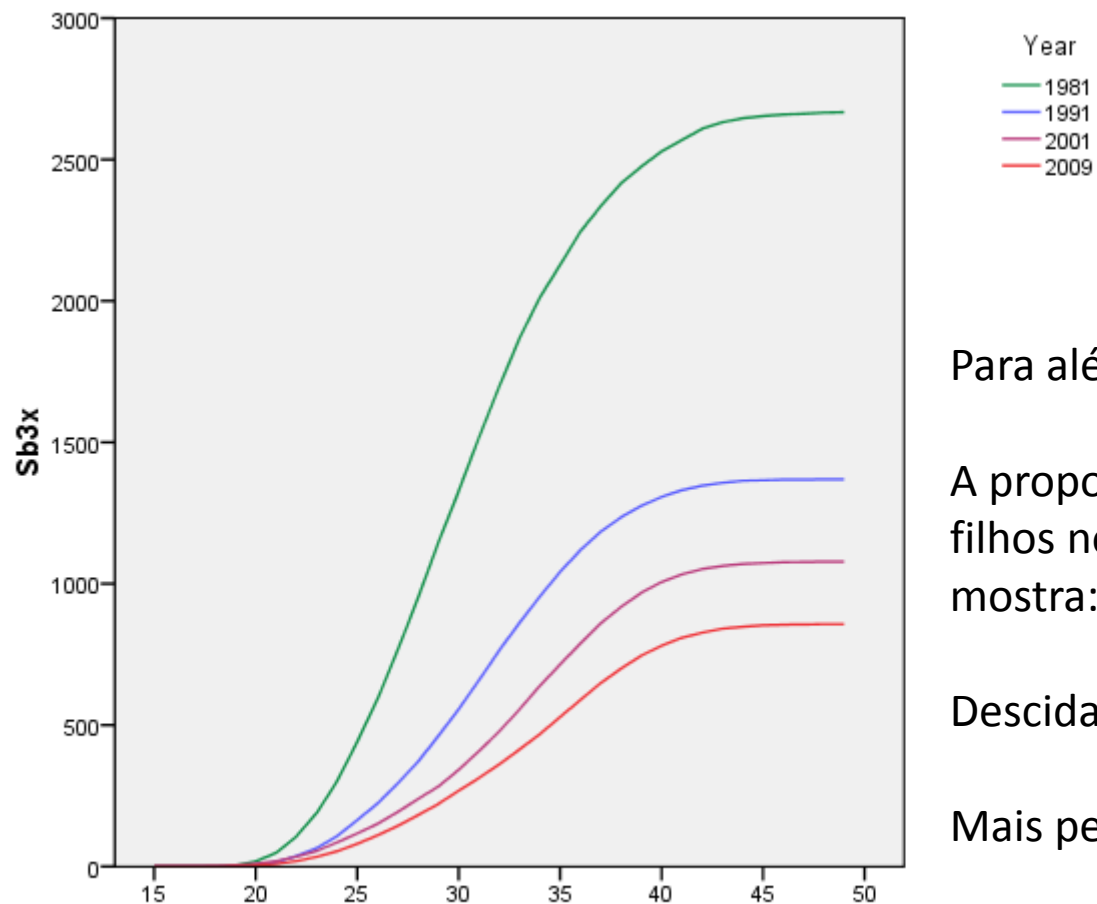
No final da vida reprodutiva, há uma diminuição da proporção de mulheres que tem segundos filhos

Descida muito acentuada nos anos 80 e menos nos anos 90 e ligeiramente mais desde 2001

(fonte: Human fertility Database - Period Fertility Table)

## Tábuas de Fecundidade (de momento) segundo a Idade e Nascimentos Anteriores

### Proporção de mulheres com pelo menos 3 Filhos segundo a Idade (Portugal, 1981 a 2009)



Para além do adiamento dos 3<sup>os</sup> filhos

A proporção de mulheres com 3 ou + filhos no final da vida reprodutiva mostra:

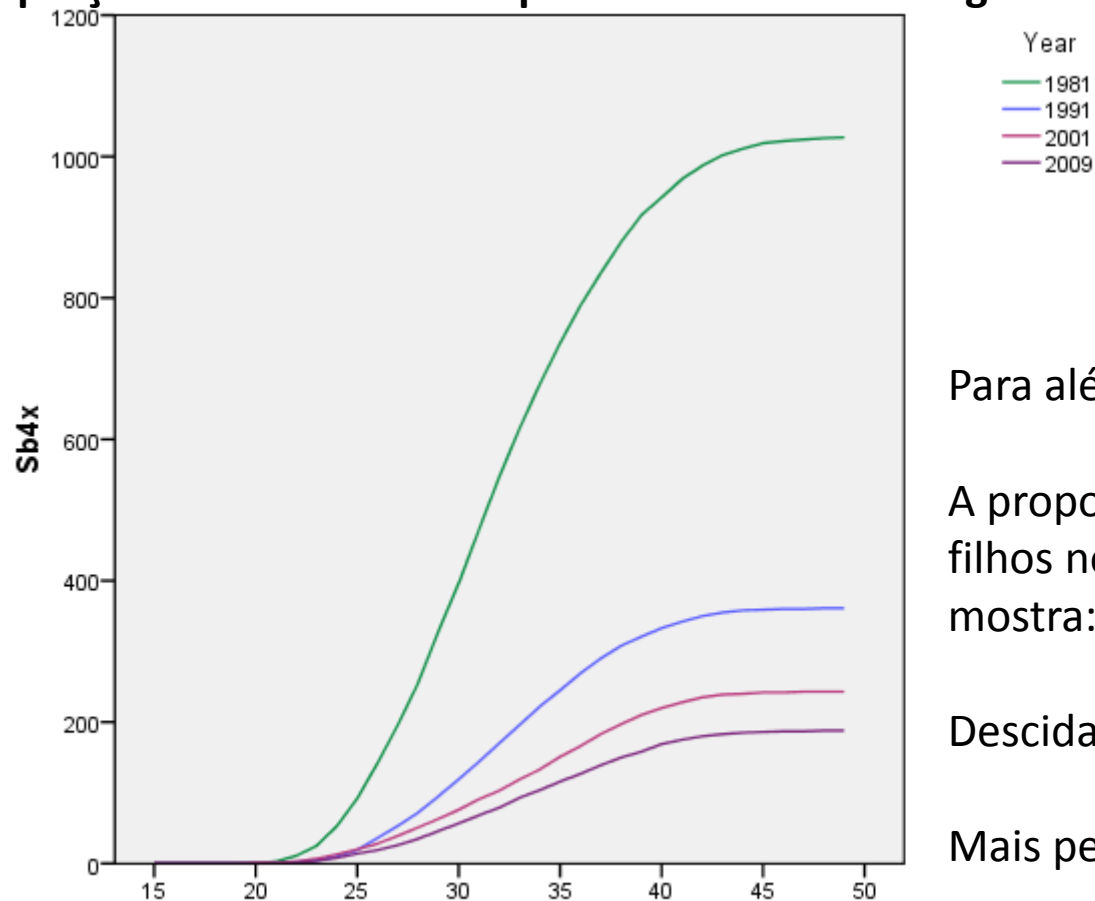
Descida muito forte nos anos 80

Mais pequena desde os anos 90

(fonte: Human fertility Database - Period Fertility Table)

## Tábuas de Fecundidade (de momento) segundo a Idade e Nascimentos Anteriores

### Proporção de mulheres com pelo menos 4 Filhos segundo a Idade (Portugal, 1981 a 2009)



Para além do adiamento dos 4<sup>os</sup> filhos

A proporção de mulheres com 4 ou + filhos no final da vida reprodutiva mostra:

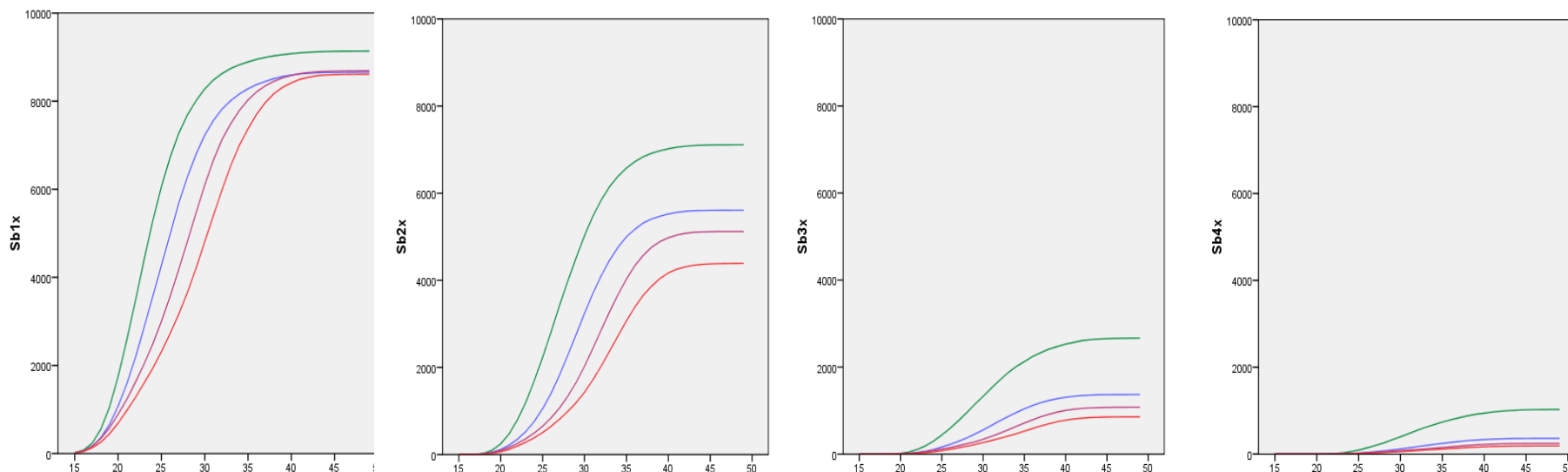
Descida muitíssimo forte nos anos 80

Mais pequena desde os anos 90

(fonte: Human fertility Database - Period Fertility Table)

Apesar das descidas serem mais fortes (em termos relativos) nos nascimentos de ordem superior, o seu impacto na fecundidade final em termos absolutos não é muito acentuado

Como é visível nos gráficos com a mesma escala



Para avaliar o impacto deve comparar-se a fecundidade para cada uma das ordens de nascimento no final da vida reprodutiva.

$$\text{PATFR} = \text{PATFR.1} + \text{PATFR.2} + \text{PATFR.3} + \text{PATFRS.4} + \text{PATFR.5}$$

Em suma:

	1981	1991	2001	2009		1981-1991	1991-2001	2001-2009	1981-2009
PATFR.1	0,914	0,866	0,869	0,861	PATFR.1	-0,05	0,00	-0,01	-0,05
PATFR.2	0,712	0,561	0,512	0,439	PATFR.2	<b>-0,15</b>	-0,05	-0,07	<b>-0,27</b>
PATFR.3	0,267	0,137	0,108	0,086	PATFR.3	<b>-0,13</b>	-0,03	-0,02	<b>-0,18</b>
PATFR.4	0,103	0,036	0,024	0,019	PATFR.4	-0,07	-0,01	-0,01	-0,08
PATFR.5	0,097	0,020	0,010	0,005	PATFR.5	-0,08	-0,01	-0,01	-0,09
PATFR	2,092	1,620	1,523	1,410	PATFR	<b>-0,47</b>	-0,10	-0,11	<b>-0,68</b>

A maior descida acontece nos anos 80

- entre 1981 e 2009 a fecundidade desce de 2.09 para 1.41 filhos
- a maior descida da fecundidade ocorreu nos anos 80 (0.47 em 0.68), cerca de 70% da descida total

Desde os anos 90 a descida continua

- de 1991 para 2009 desce de 1.62 para 1.41 (30 % da descida total)

Em suma:

	1981	1991	2001	2009	Descida em valor absoluto			
					1981-1991	1991-2001	2001-2009	1981-2009
PATFR.1	0,914	0,866	0,869	0,861	-0,05	0,00	-0,01	-0,05
PATFR.2	0,712	0,561	0,512	0,439	<b>-0,15</b>	-0,05	-0,07	<b>-0,27</b>
PATFR.3	0,267	0,137	0,108	0,086	<b>-0,13</b>	-0,03	-0,02	<b>-0,18</b>
PATFR.4	0,103	0,036	0,024	0,019	-0,07	-0,01	-0,01	-0,08
PATFR.5	0,097	0,020	0,010	0,005	-0,08	-0,01	-0,01	-0,09
PATFR	2,092	1,620	1,523	1,410	<b>-0,47</b>	-0,10	-0,11	<b>-0,68</b>

### Nos anos 80

- a diminuição dos 2<sup>os</sup> nascimentos é responsável por cerca de 32 % da descida
- a diminuição dos 3<sup>os</sup> nascimentos é responsável por 28%
- Os 1<sup>os</sup>, 4<sup>os</sup> e 5<sup>os</sup> nascimentos têm alguma importância na descida (10, 14 3 16%)

### Contribuição para a descida (em %)

	1981-1991	1991-2001	2001-2009	1981-2009
PATFR.1	10,2	-3,1	7,1	7,8
PATFR.2	32,0	50,5	64,6	40,0
PATFR.3	27,5	29,9	19,5	26,5
PATFR.4	14,2	12,4	4,4	12,3
PATFR.5	16,3	10,3	4,4	13,5
PATFR	100,0	100,0	100,0	100,0

					Descida em valor absoluto			
	1981	1991	2001	2009		1981-1991	1991-2009	1981-2009
PATFR.1	0,914	0,87	0,87	0,86	PATFR.1	-0,05	-0,01	-0,05
PATFR.2	0,712	0,56	0,51	0,44	PATFR.2	-0,15	-0,12	-0,27
PATFR.3	0,267	0,14	0,11	0,09	PATFR.3	-0,13	-0,05	-0,18
PATFR.4	0,103	0,04	0,02	0,02	PATFR.4	-0,07	-0,02	-0,08
PATFR.5	0,097	0,02	0,01	0,01	PATFR.5	-0,08	-0,02	-0,09
PATFR	2,092	1,62	1,52	1,41	PATFR	-0,47	-0,21	-0,68

### Nas duas últimas décadas

- cerca de 60 % descida resulta da diminuição dos 2<sup>os</sup> nascimentos
- os 3<sup>os</sup> nascimentos contribuem com aproximadamente 25%
- os 4<sup>as</sup> e 5<sup>o</sup> nascimentos têm pouca expressão (7 e 8%)
- Os 1<sup>os</sup> nascimentos quase não tem efeito

				Contribuição para a descida (em %)		
	1981-1991	1991-2009	1981-2009			
PATFR.1	10,2	2,4	7,8			
PATFR.2	32,0	58,1	40,0			
PATFR.3	27,5	24,3	26,5			
PATFR.4	14,2	8,1	12,3			
PATFR.5	16,3	7,1	13,5			
PATFR	100,0	100,0	100,0			

Em Portugal, o declínio da fecundidade está associado à diminuição da probabilidade das mulheres terem um segundo filho e terceiros filhos



Portugal apresenta um perfil semelhante ou diferente dos outros países?



Comparativamente, em Portugal:

- Há uma maior ou menor percentagem de mulheres sem filhos?
- Há maior ou menor probabilidade de ter o segundo filho?
- Há maior ou menor probabilidade de ter um terceiro filho?



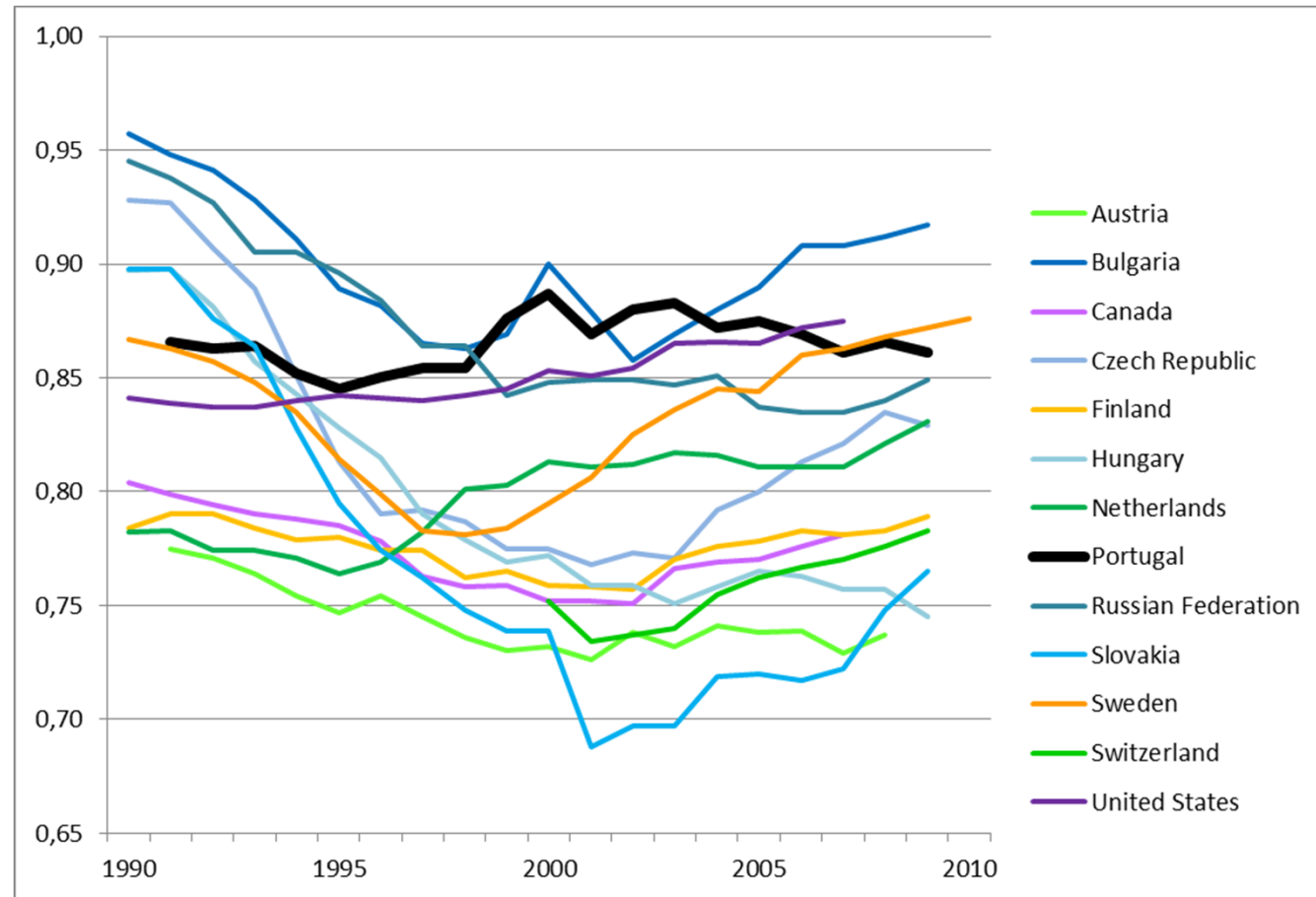
Só é possível fazer esta análise comparativa com poucos países

Os PATFR só estão disponíveis na Human Fertility Database e para poucos países



# Importância da ordem de nascimento em comparação com outros países

## Proporção de Mulheres que tem, pelo menos, 1 Filho (PATFR.1)

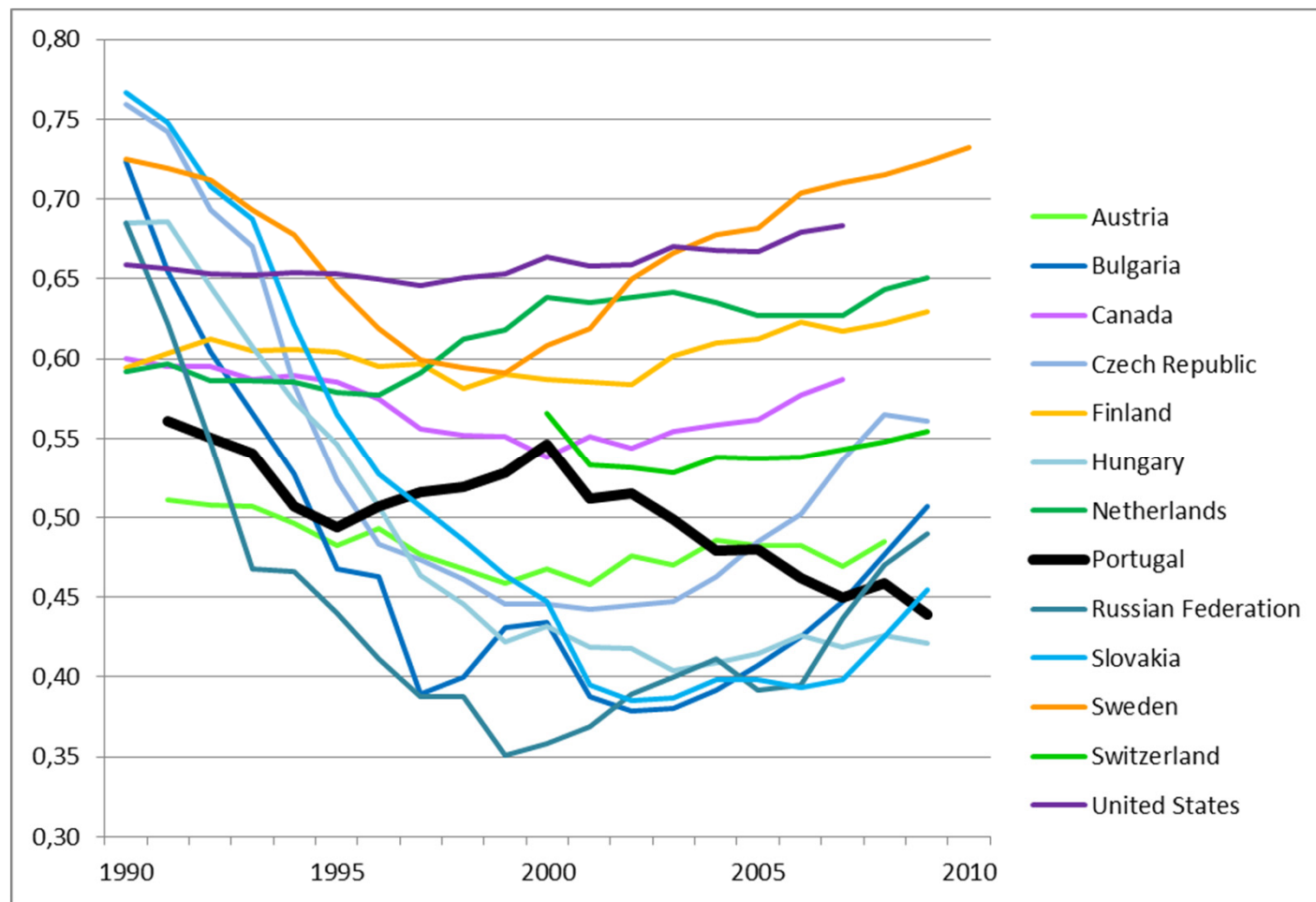


(fonte: Human fertility Database - Period Fertility Table)

Em Portugal a intensidade dos 1<sup>os</sup> nascimentos é relativamente elevada

# Importância da ordem de nascimento em comparação com outros países

## Proporção de Mulheres que tem um Segundo Nascimento (PATFR.2)

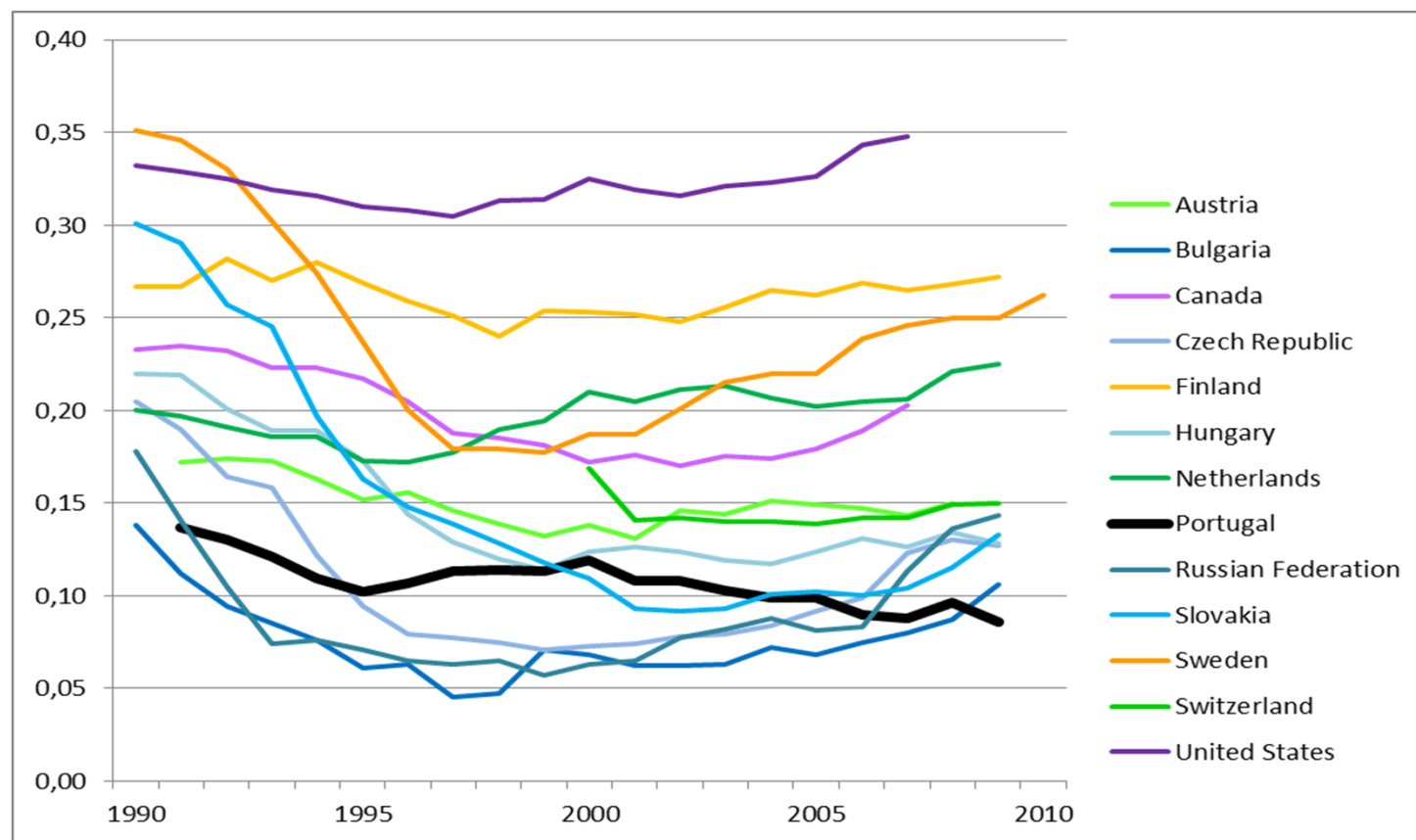


(fonte: Human fertility Database - Period Fertility Table)

Em Portugal a intensidade dos 2ºs nascimentos (e seguintes) é baixa em declínio

## Importância da ordem de nascimento em comparação com outros países

Proporção de Mulheres que tem um Terceiro Nascimento (PATFR.3)

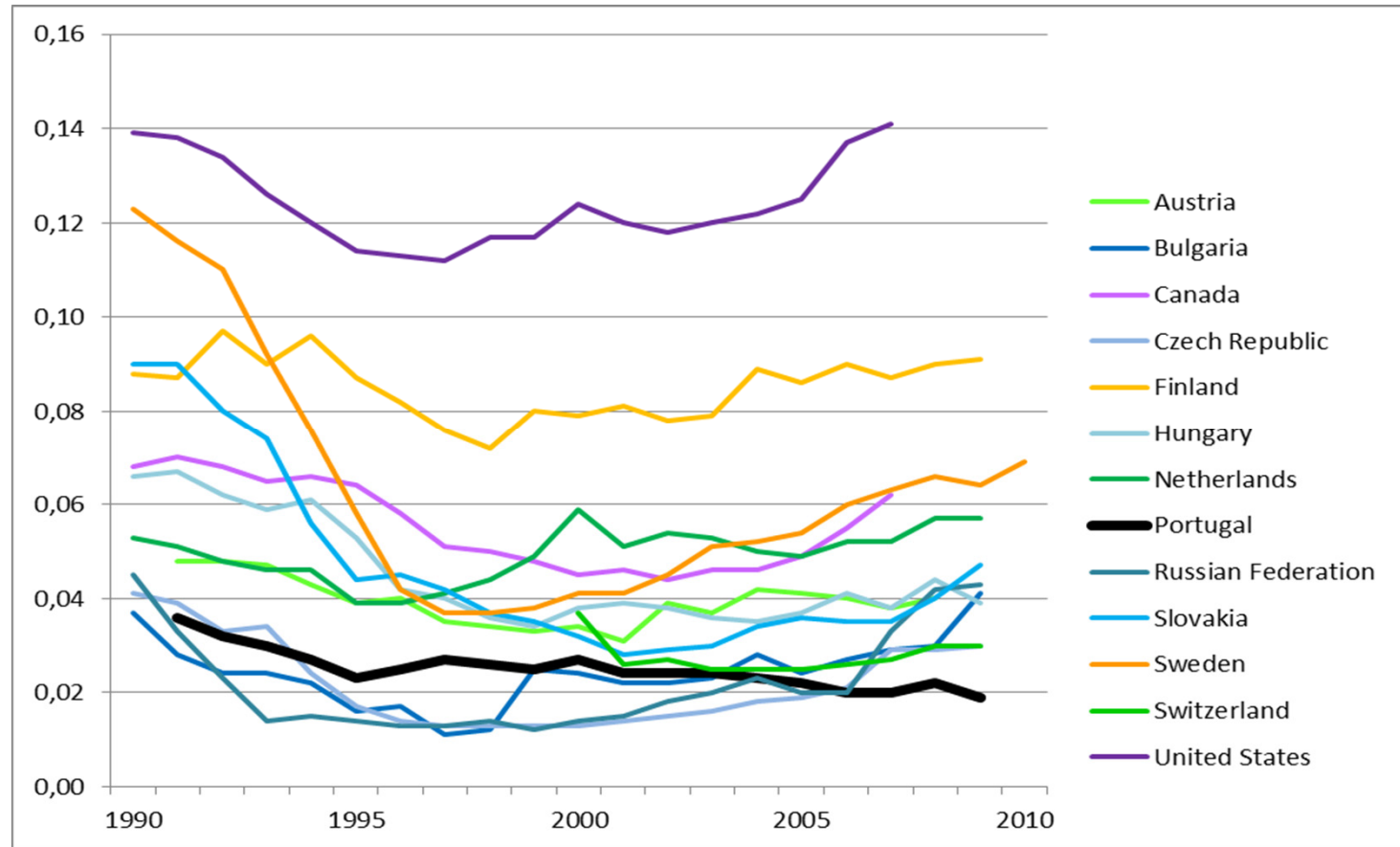


(fonte: Human fertility Database - Period Fertility Table)

Em Portugal a intensidade dos 3<sup>os</sup> nascimentos também é baixa

# Importância da ordem de nascimento em comparação com outros países

## Proporção de Mulheres que tem um Quarto Nascimento (PATFR.4)



(fonte: Human fertility Database - Period Fertility Table)

Em Portugal a intensidade dos 4ºs nascimentos também é baixa

## Conclusão:

Os segundos e terceiros nascimentos parecem ser a “peça chave”:

→ Na descida da fecundidade observado em Portugal

- 2ºs nascimentos
  - representam 60% da descida observada desde 1991
  - representam 40% desde 1981
- 3ºs nascimentos
  - cerca de 25% da descida observada

→ Nos baixos níveis de fecundidade comparativamente com outros países

## Problemas:

- o calculo do PATFR baseia-se em estimativas para a população feminina – segundo a idade e o número de nascimentos anteriores – nas quais o último ponto de observação foi o censo de 1991
- o PATFR está disponível para poucos países e seria importante comparar com outros países – nomeadamente com os outros países do sul da Europa